



التقرير الشهري

انتهاكات دولة الاحتلال والمستعمرين 2022

في الأراضي الفلسطينية المحتلة خلال أيار

تصدره شهرياً هيئة مقاومة الجدار والاستيطان



هيئة مقاومة الجدار والاستيطان

انتهاكات دولة الاحتلال
والمستعمرين في الأراضي الفلسطينية المحتلة

التقرير الشهري

أيار

2022

جميع الحقوق محفوظة لـ ©

هيئة مقاومة الجدار والاستيطان

رام الله - 2022



المقر الرئيسي - رام الله / الماصيون - دوار محمود درويش

تلفاكس مكتب الرئيس : 02-2989115

فاكس : 02-2989130

هاتف : 02-2989133

عنوان الهيئة

أولا : الاعتداءات

- 5 الاعتداءات على الأفراد والمنشآت
- 5 اعتداءات المستعمرين
- 6 الاعتداء على الممتلكات والأراضي
- 7 عمليات الهدم
- 7 الاعتداء على الأشجار

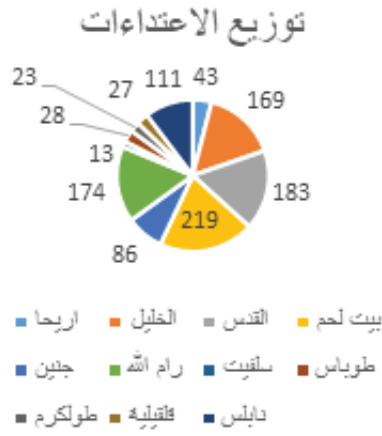
ثانيا : التوسع الاستعماري

- 9 المصادقة على مخططات جديدة للمستعمرات
- 9 الإعلان عن مجلس محلي استعماري جديد
- 10 شرعة بؤر استعمارية جديدة
- 10 التهجير القسري في مسافر يطا
- 11 القطار الهوائي الخفيف

الإعتداءات

الاعتداءات على الأفراد والمنشآت

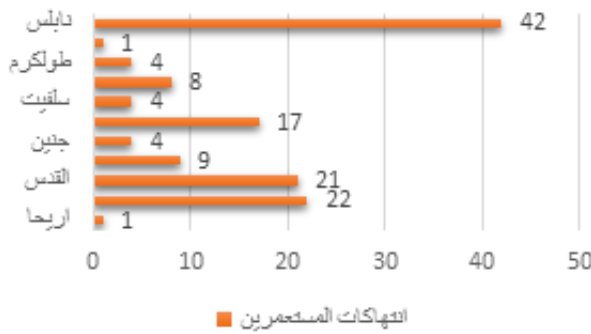
رصدت هيئة مقاومة الجدار والاستيطان خلال الفترة التي يغطيها التقرير، شهر أيار 2022، ما مجموعه 1076 انتهاكاً، طالت هذه الاعتداءات الأفراد والممتلكات والأراضي والثروات الطبيعية، وقد تركزت في مجملها في محافظات بيت لحم والخليل ورام الله. وتخلل هذه الاعتداءات في الفترة المذكورة أعلاه ارتقاء تسعة شهداء فلسطينيين في محافظات جنين ورام الله ونابلس وبيت لحم، وأخذت هذه الاعتداءات أشكالاً مختلفة، إذ نفذ المستعمرون 133 اعتداءً، في حين بلغ عدد الاعتداءات على الممتلكات والأراضي 186 اعتداءً، حدث فيها 42 حالة هدم، منها هدم المسجد الوحيد في تجمع عرب الرماضين جنوبي قلقيلية، و73 حالة تخريب وتحطيم ممتلكات تعود لمواطنين، وتضمن كذلك 24 حالة مصادرة لممتلكات، تصنف معظمها كممتلكات زراعية من بركسات وخيام وتراكتورات.



اعتداءات المستعمرين

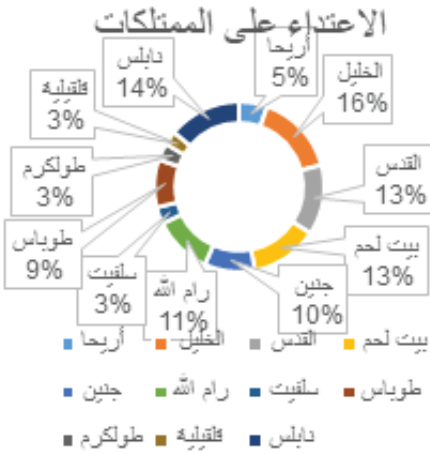
ونفذت عصابات المستعمرين، بحسب ما رصدته هيئة مقاومة الجدار والاستيطان، 133 اعتداءً اتخذت طابع الجريمة المنظمة على المواطنين الفلسطينيين وممتلكاتهم، ولعل أبرز اعتداءات المستعمرين وحشية، ما قامت به مجموعة منهم في محافظة نابلس، برش غاز الفلفل في وجه طفل السيد محمد فشافشة من قرية جبع الذي يبلغ شهرين من العمر، على مرأى من الجنود على الحاجز، الذين لم يحركوا ساكناً. تركزت هذه الاعتداءات في محافظة نابلس المحاطة بمستعمرات "الون موريه، وايتمار، ويتسهار، وشافي شمرون" والتي تعتبر الأكثر تطرفاً وشراسة، وموطن جماعات فتيان التلال وتدفع الثمن الإرهابية.

توزيع انتهاكات المستعمرين على المحافظات:



الاعتداء على الممتلكات والأراضي

تمكنت طواقم هيئة مقاومة الجدار والاستيطان، من خلال شهر أيار المنصرم، من تسجيل 202 حالة اعتداء طالت أراضي وممتلكات المواطنين الفلسطينيين، تضمنت هذه الاعتداءات تجريف ما يقارب 155 دونم من الأراضي، وتركزت هذه الاعتداءات في محافظة الخليل بـ 29 اعتداءً، تلتها نابلس بـ 26 اعتداءً، ثم القدس وبيت لحم بـ 25 اعتداءً.



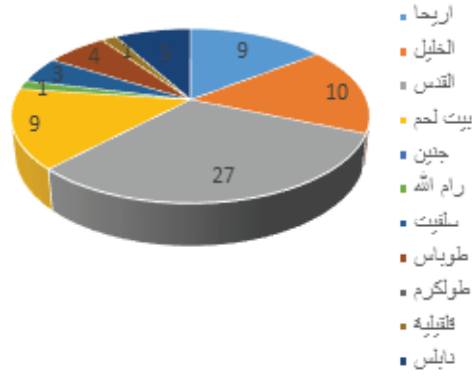
جدول (1) يوضح حالات الاعتداء على الممتلكات حسب المحافظة:

	نابلس	قلقيلية	طولكرم	طوباس	سلفيت	رام الله	جنين	بيت لحم	القدس	الخليل	أريحا	
مصادرة أراضي	-	-	-	--	-	-	-	1	1	1	-	3
بؤر	1	-	-	-	-	-	-	-	-	2	-	3
اجراء	1	-	-	1	-	-	-	2	-	3	-	7
تجريف اراضي	2	-	-	1	-	-	-	6	2	-	-	11
تخريب ممتلكات	1	1	2	3	1	3	9	6	3	6	1	36
تكسير ممتلكات	7	-	2	1	1	11	4	2	4	4	1	37
حرق ممتلكات	5	1	-	-	-	2	2	-	-	1	-	11
سرقة ممتلكات	-	-	1	1	-	1	-	-	-	-	-	3
قطع أشجار	2	-	-	-	1	1	-	1	-	2	-	7
مصادرة ممتلكات	2	1	1	9	1	2	2	2	-	4	2	26
هدم	2	-	-	3	1	1	-	5	16	7	6	41
أماكن دينية	1	2	-	-	-	-	-	-	-	-	-	3
أخرى	3	-	-	-	1	-	1	-	-	2	-	7
المجموع	27	5	6	19	6	21	18	25	26	32	10	195

عمليات الهدم:

بلغ عدد عمليات الهدم التي نفذتها قوات الاحتلال الإسرائيلي خلال شهر ايار 42 حالة هدم لمنازل ومنشآت تجارية ومصادر رزق ومنشآت وأماكن دينية بما مجموعه 69 منشأة، وقد تركزت هذه العمليات في محافظة القدس بهدم 27 منشأة، والخليل بـ10 منشآت وأريحا وبيت لحم بـ9 منشآت لكل منها.

توزيع عمليات الهدم على المحافظات



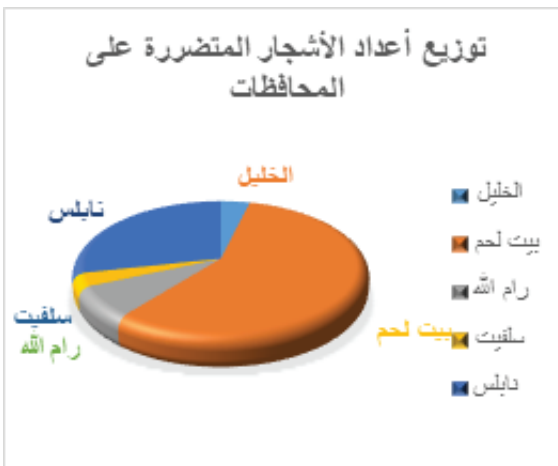
جدول (1) يوضح حالات الاعتداء على الممتلكات حسب المحافظة:

المحافظة	أريحا	الخليل	القدس	بيت لحم	جنين	رام الله	سلفيت	طولكرم	قلقيلية	نابلس
مساكن مأهولة	5	2	20	6	-	-	-	-	-	4
مساكن غير مأهولة	2	1	1	1	-	-	-	2	-	-
زراعي	1	3	3	2	-	-	3	-	-	1
مصدر رزق	1	-	3	-	-	-	1	-	-	-
خيم	-	4	-	-	-	1	-	1	-	-
مسجد	-	-	-	-	-	-	-	-	1	-
المجموع	9	10	27	9	-	1	3	4	1	5

الاعتداء على الأشجار:

رصدت هيئة مقاومة الجدار والاستيطان، في الفترة التي يستهدفها التقرير، تعرض ما مجموعه 577 شجرة للتقطيع واقتلاع على أيدي ميليشيات المستعمرين من ضمنها 537 شجرة زيتون، وقد تركز جلّ هذه العمليات في محافظتي بيت لحم باقتلاع 300 شجرة، ومحافظة نابلس 200 شجرة.

توزيع أعداد الأشجار المتضررة على المحافظات



جدول (1) يوضح حالات الاعتداء على الممتلكات حسب المحافظة:

المحافظة	أريحا	الخليل	القدس	بيت لحم	جنين	رام الله	سلفيت	طولكرم	قلقيلية	نابلس
مساكن مأهولة	-	20	-	300	-	40	17	-	-	200

التوسع الاستعماري

المصادقة على مخططات جديدة للمستعمرات

صادق "المجلس الأعلى للتخطيط" الاستعماري يوم الخميس الموافق 12/5/2022 مبدئياً على بناء 4427 وحدة استعمارية في الضفة الغربية المحتلة. وصادق المجلس، وفق ما هو متاح من الوثائق والمخططات، على بناء 3988 وحدة، من بينها 2536 للمصادقة النهائية، وذلك ضمن 25 خطة بناء في العديد من المستعمرات المقامة على أراضي المواطنين في الضفة.

جدول يبين المصادقة النهائية على 2536 وحدة سكنية في المستعمرات التالية:

اسم المستعمرة	عدد الوحدات الاستعمارية	اسم المستعمرة	عدد الوحدات الاستعمارية
دوليب	364	افرات	40
معاليه مخماس	114	تصوفيم	92
شافوت راحيل	534	رفافا	64
بيتار عيليت	761	تل منشه	107
نيريا	168	بيتار عيليت	761
جبعات زئيف	136	كريات اربع	156
المجموع	2536 وحدة		

جدول يبين المصادقة على إيداع مخططات لـ 1452 وحدة سكنية في المستعمرات التالية:

اسم المستعمرة	عدد الوحدات الاستعمارية	اسم المستعمرة	عدد الوحدات الاستعمارية
نوكديم	32	مافو حورون	110
معاليه ادوميم	16	شعاري تكفا	192
قدوميم	286	الكناه	500
دوليف	90	ناغو هوت	56
عمانويل	170		
المجموع	1452 وحدة		

الإعلان عن مجلس استعماري محلي جديد:

وقع القائد العسكري للمنطقة الوسطى في جيش الاحتلال الإسرائيلي، يوم 9/5/2022 على أمر يقضي بتوحيد مستعمرتي "عيتس أفرايم" و"شعاري تيكفا" المقامة على أراضي المواطنين في محافظة قلقيلية، ضمن مجلس محلي استعماري واحد تحت مسمى "شاعر هشمران"، الأمر الذي من شأنه أن يسهم في توسيع صلاحية هذه المستعمرات وتزويدها بالخدمات وتخصيص موازنات أعلى من المجلس الأعلى للمستوطنات بما يكفل لها مزيداً من التمدد على أراضي المواطنين. علماً أن آخر مجلس محلي تم إعلانه في الضفة الغربية هو مجلس مستعمرة بيت إيل، قبل 24 عاماً.

إقامة بؤر استعمارية جديدة:

- في 18/5/2022 أنشأ مستعمرون بؤرة استعمارية جديدة على أراضي بلدة بني نعيم في محافظة الخليل، وفي 25/5/2022 تم إنشاء بؤرة استعمارية تقع إلى الجنوب من البؤرة التي تم إنشاؤها في المنطقة.
- أقام مستعمرون مطلع شهر أيار، الذي يغطيه هذا التقرير، بؤرة استعمارية جديدة غرب بؤرة "أحيا" على الأراضي الجنوبية لبلدة جالود في محافظة نابلس، وشرع مستعمرون بتجهيز المنطقة بالبنية التحتية ونصب 7 بيوت متنقلة، سبق ذلك عمليات تجريف في محيط البؤرة على أراضي تعود لمواطني البلدة.
- وبادرت حركة "تحلاه" الاستعمارية المتطرفة، التي أشرفت على بناء البؤرة العشوائية "إفياتار" التي أقيمت على أراضي المواطنين في قرية بيتا في محافظة نابلس، إلى عقد اجتماع كبير في مقر المجلس الإقليمي للمستوطنات في منطقة رام الله وشمال القدس المحتلة، شارك فيه حوالي 400 ناشط في المستوطنات، وتم خلاله الإعلان عن مخطط "عشر إفياتار"، أي عشر بؤر استيطانية عشوائية جديدة، بالتزامن في يوم 20 تموز/يوليو المقبل.

شرعنة بؤر جديدة:

من أجل تجنب الاعلان عن اقامه مستعمرات جديدة تمت الموافقة على هذه البؤر ك " أحياء " تابعة للمستعمرات القائمة : متسبيه داني- كجزء من معاليه مخماش. عوز هاإفيغون كجزء من مجدال عوز؛ ومتسبيه لخيخ - كجزء من مستعمرة نيجوهوت. تضمن الإعلان الأخير حول المصادقة على بناء 4427 وحدة استعمارية جديدة في الضفة الغربية شرعنة ثلاث بؤر جديدة من خلال الإقرار بوجود مخططات هيكلية لها، فقد أقر المجلس الأعلى للتخطيط بناء 180 غرفة فندقية في بؤرة عوز هاإفيغون المتاخمة لأراضي المواطنين في بيت لحم، وأقرت بناء 158 وحدة سكنية جديدة لبؤرة متسبيه داني القريبة من القدس، بالإضافة لإقرارها مخططاً خصصته لمتسبيه لخيخ تبلغ مساحته 520 دونماً والذي من خلاله ستقوم دولة الاحتلال بربط البؤرة الاستعمارية بمستعمرة ناهيجوت القائمة واعتبارها حياً من أحيائها، كبديل عن إقامة مستعمرات جديدة، إضافة لبناء 158 وحدة جديدة فيها، حيث ستخلق كتلة استعمارية ضخمة في المنطقة، تتمدد على مساحة حوالي 81 دونماً.

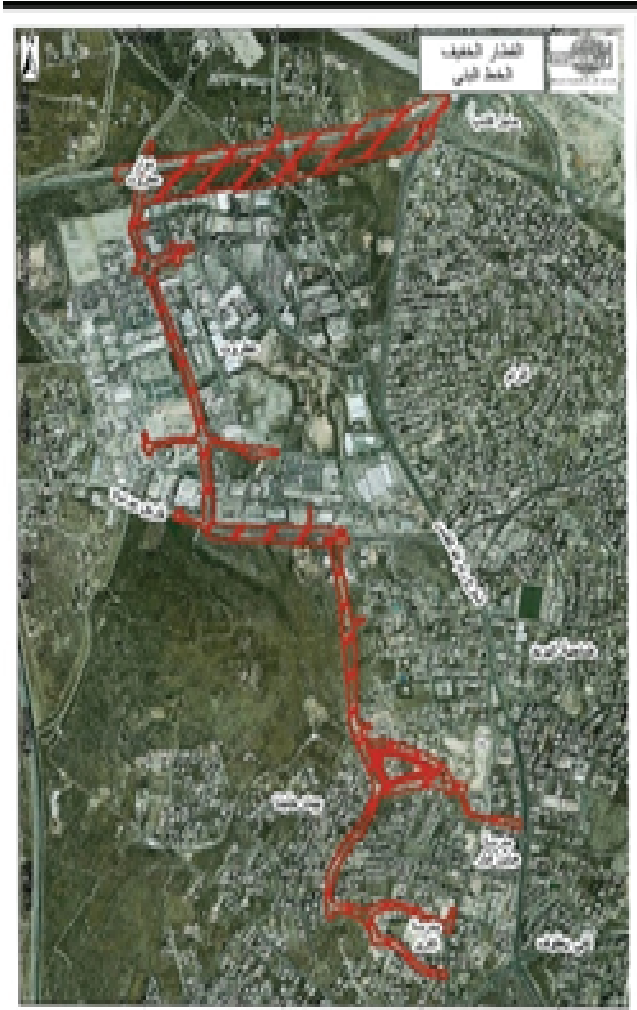
التهجير القسري في مسافر يطا



أقدمت قوات الاحتلال على هدم ثمانية مساكن فلسطينية، وحظائر للأغنام وبركسات زراعية في منطقة "مسافر يطا" جنوبي الخليل. جرت عمليات الهدم في قرى "التوانة" و"المركز" و"الفخيت"، قبل ذلك، رفضت ما تسمى بـ"المحكمة العليا" الإسرائيلية في القدس المحتلة، التماساً مقدماً من أهالي 12 تجمعاً سكنياً في قرى مسافر يطا، ضد قرار الاحتلال إعلانها مناطق "إطلاق نار"،

ما يعني هدمها وتهجير ما يقارب 2000 فلسطيني، وإعلان ما يزيد عن 30 ألف دونم من أراضيها مناطق "إطلاق نار" يمنع على الفلسطيني دخولها، وتشير البيانات إلى سلطات الاحتلال قد أصدرت منذ العام 199 ما مجموعه 358 اخطار هدم، لأجل طرد السكّان تذرعت السلطات بالحجة الواهية "السكن بشكل غير قانوني في منطقة إطلاق نار".

القطار الهوائي الخفيف



أعطت ما تسمى بالمحكمة الإسرائيلية العليا الضوء الأخضر يوم 15/5/2022 للبدء بتنفيذ مشروع "القطار الهوائي" في مدينة القدس، والذي يقضي بمصادرة 82.5 دونماً من أراضي قرى شمال القدس الشرقية المحتلة لصالح بناء بنى تحتية لمد القطار الخفيف الذي يربط القدس الغربية بمطار المدينة وبالمناطق الصناعية قلنديا (عطروت)، ومد البنى التحتية لأكبر تجمع استيطاني شمال المدينة المحتلة بالرغم الاعتراضات التي قدمت ضده. حيث يتطلب تنفيذ هذا المخطط نصب أعمدة ضخمة في قلب مواقع أثرية؛ ما سيمس بملامح البلدة القديمة من القدس، ومنظر أسوارها. كما أن إقامة التلفزيون وتشغيله ينطوي على إلحاق الأضرار بعشرات العائلات الفلسطينية في سلوان، ويعتبر مشروع "القطار الهوائي" جزء من "المشروع الهيكلي الخاص بمحيط القدس القديمة"، والذي بدأت سلطات الاحتلال الإسرائيلية العمل عليه قبل أكثر من عشر سنوات، وقبل عامين قامت "سلطة تطوير القدس" بإطلاق وإعلان مشروع القطار الهوائي في محيط البلدة القديمة بالشراكة مع بلدية القدس ووزارتي المواصلات والسياحة، حيث تعتبر سلطات الاحتلال الإسرائيلية بأن هذا المشروع هو ضمن "المشاريع القومية الوطنية للمواصلات ونقل السياح الى البلدة القديمة".